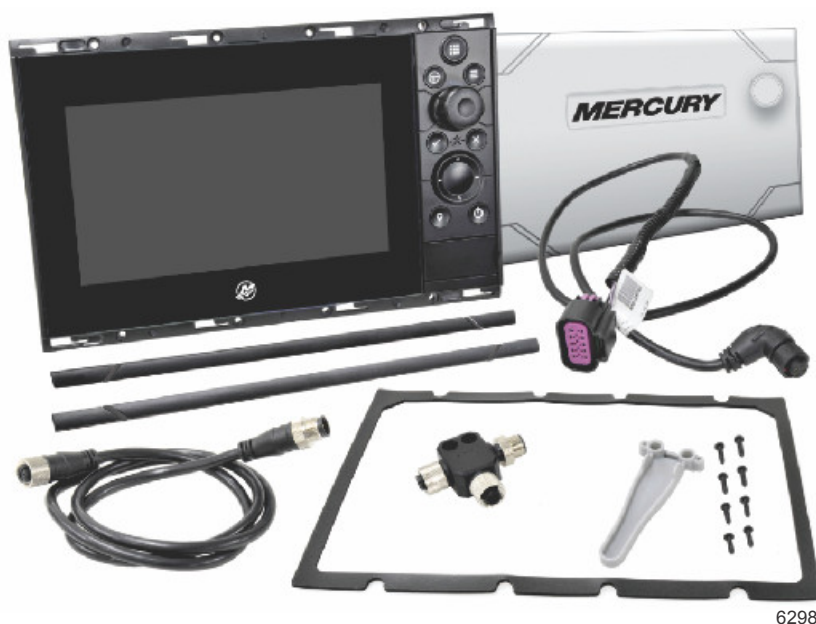


VESSELVIEW 703

VIKTIG: Dette dokumentet veileder våre forhandlere, båtbyggere og selskapets servicepersonell når det gjelder riktig installasjon av eller service på våre produkter. Hvis du ikke har fått opplæring i de anbefalte service- eller installasjonsprosedyrene for disse eller lignende Mercury Marine-produkter, kan du få arbeidet utført av en autorisert tekniker hos en Mercury Marine-forhandler. Feil installasjon av eller service på Mercury-produktet kan føre til skader på produktet eller personskader for dem som installerer eller bruker produktet. Se alltid i den riktige Mercury Marine-håndboken for fjerning og installasjon av komponenter.

MERK: Etter fullført installasjon bør du oppbevare disse instruksjonene sammen med produktet slik at eieren kan benytte dem i fremtiden.

Settet består av følgende komponenter:



62983

Antall	Beskrivelse
1	VesselView 703 multifunksjonsdisplay
1	Tetningspakning
8	Monteringsskruer
1	Monteringsskruejusteringsverktøy
1	NMEA® 2000 T-kontakt
1	VesselView Link – kabeltre
1	NMEA® 2000-forlengelseskabel
2	Rammedekorasjon
1	Soldeksel

Skjære ut åpning på instrumentpanelet

Klargjøre monteringsstedet

1. Velg et egnet sted for VesselView på båtens instrumentpanel.

MERK: Området bak instrumentpanelet må være fritt for kabler, ledninger og annet som kan være i veien ved installering. Monteringsstedet må også være godt synlig fra båtens førerplass.

2. Kople fra batteriene som gir strøm til instrumentene eller SmartCraft-komponentene.
3. Skjær ut den medfølgende malen.

MERK: Sjekk alltid utskjæringen av malen mot monteringshullene i VesselView før boring.

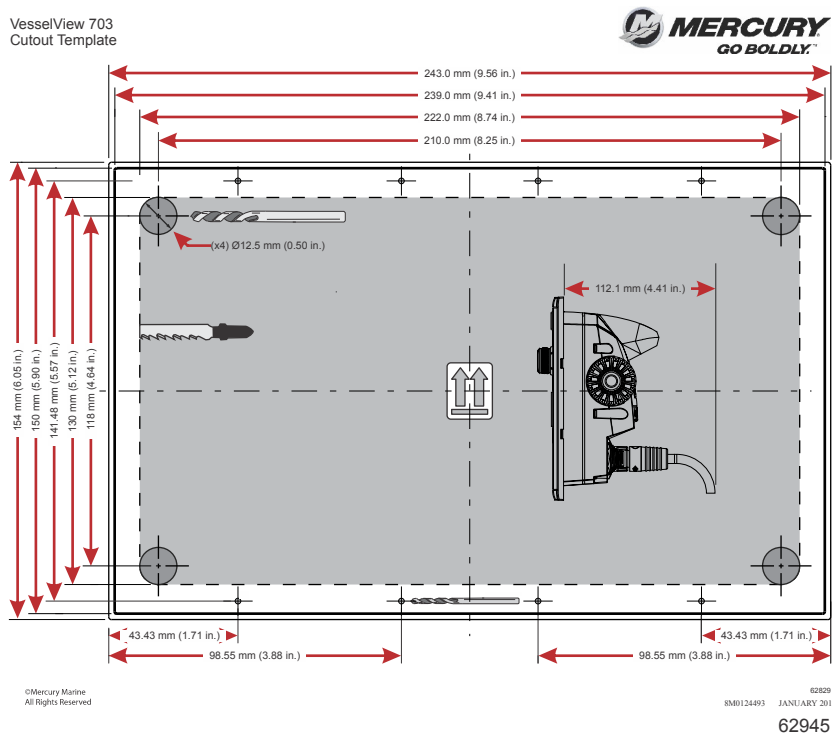
4. Bruk malen til å finne ut hvor mye plass som kreves for montering.
5. Klargjør overflaten på monteringsstedet på følgende måte:

- **Glassfiberpanel:** Bruk maskeringstape på stedet der det skal bores for å unngå at panelet sprekker.
- **Panel med vinylbelegg:** Fjern forsiktig vinyl fra utskjæringsstedet med et barberblad for å unngå at vinylen rives i stykker.

Skjære i panelet

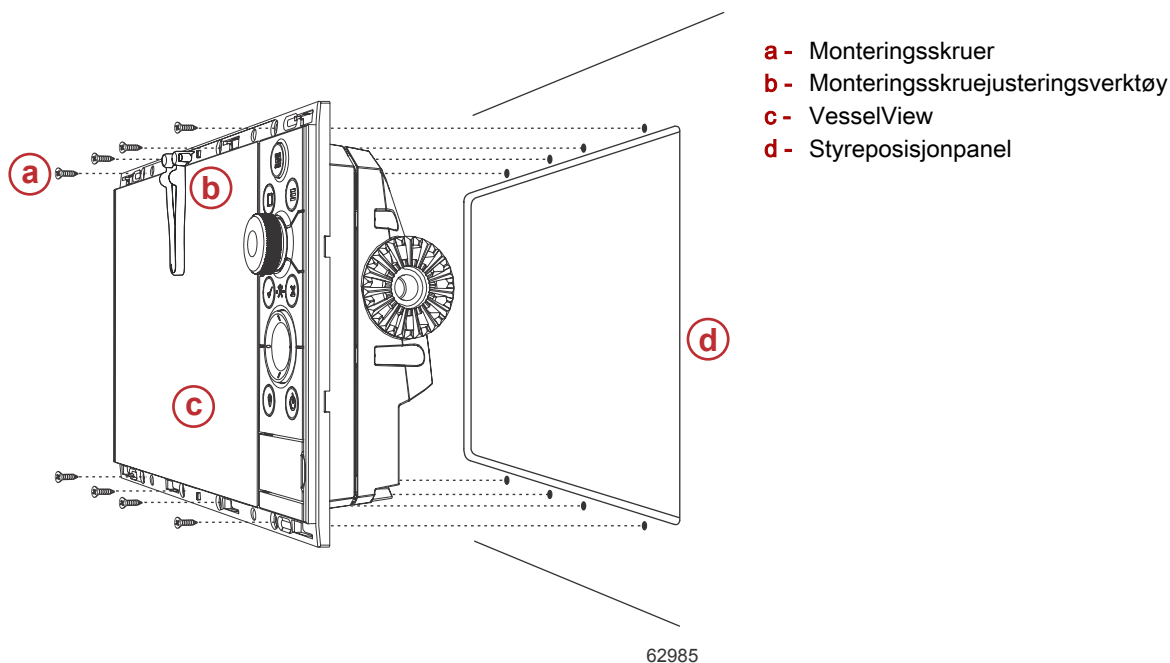
1. Når monteringsstedet er klargjort for skjæring, tapes malen til panelet.
2. Bruk et egnet verktøy til å skjære ut den skraverte delen av malen. Monteringskruehullene skal bores med et 3 mm bor (1/8 in.).

MERK: Følgende diagram er kun et eksempel. Bruk malen som fulgte med settet.



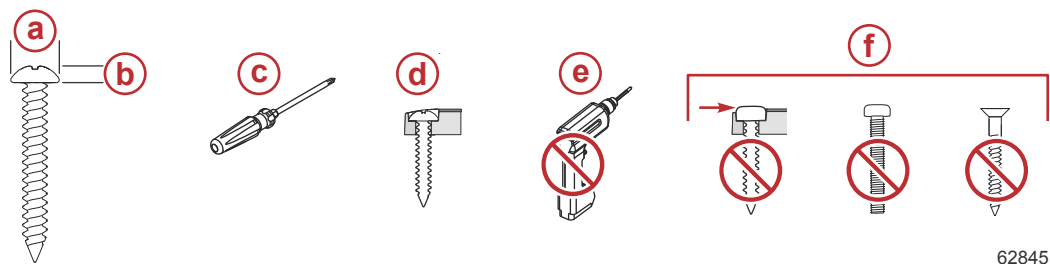
3. Fjern malen og sett VesselView på plass i panelet for å kontrollere at den passer. Vent med å feste VesselView til instrumentpanelet.

Feste VesselView til instrumentpanelet



1. Sett VesselView inn i åpningen.

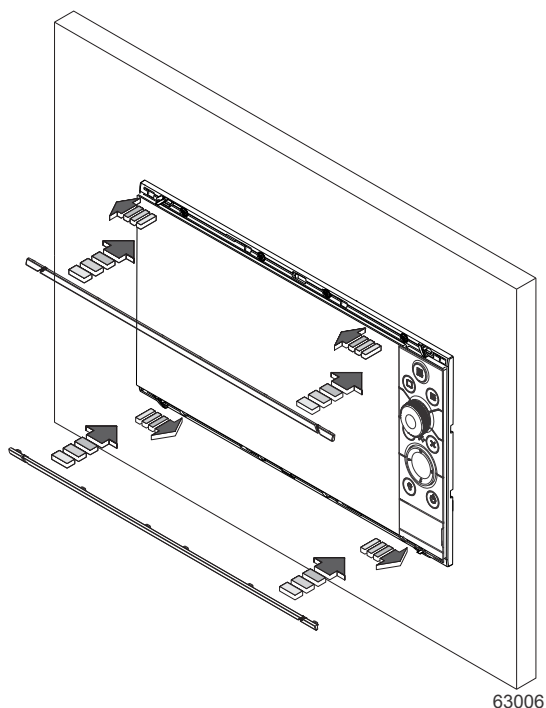
2. Fest VesselView med festeskruer av passende størrelse. Bruk det medfølgende justeringsverktøyet når du skrur inn monteringssskruene, slik at skruene skrues justeres riktig og sikrer at rammen sitter fast på enheten. Ikke overstram skruene.



62845

- a- Maksimum 5,5 mm (0,22")
- b- Maksimum 2,2 mm (0,09")
- c- Bruk en skrutrekker
- d- Riktig innsetting av skruen
- e- Bruk ikke strømdrevne skrutrekkere
- f- Feil monteringsutstyr

3. Installere og fjerne rammen: Ved montering av rammer må du sørge for at krokappene på baksiden av hver ramme passer inn i fordypningen i de motstående sporene i skjermrammen. Når topprammen flukter med forsiden av skjermen, skyver du den til venstre og bunnrammen til høyre til de låses på plass. Rammedekorasjonen har blitt designet som en lav profil og skjuler derfor låsetappene helt, som beskytter den mot å bli løsnet ved et uhell fra monteringsflensen. For å fjerne rammedekorasjonen skyver du den samtidig sidelengs, til høyre for topprammen og til venstre for bunnrammen.



Installere rammen – motsatt for fjerning

Retningslinjer for DTS-ledningstilkopling

⚠ ADVARSEL

Skjøting eller bruk av sondespiss vil skade ledningsisolasjonen slik at vann kan komme inn i ledningsnett. Vanninntrengning kan føre til ledningssvikt og tap av gass- og girkontroll. For å unngå faren for alvorlig personskade eller død fordi du mister kontrollen over båten, skal du aldri skjote eller skjære i ledningsisolasjonen på DTS-systemet.

- Forsøk aldri å kople DTS-ledningsbunter sammen eller i nettverk, skjøt dem, kople til bryter eller tappe kildespenning eller strøm fra dem.
- Forsøk aldri å kople kommunikasjons- eller navigasjonsutstyr til DTS-ledningsbunten andre steder enn på det spesifiserte tilkoplingspunktet.
- Bruk alltid en egnet strømkildeforbindelse, for eksempel et sikringspanel eller en fordelingsboks, når det installeres utstyr på båten.

- Forsøk aldri å kople utstyr direkte inn på én av de elektriske DTS-ledningsbuntene for å få tilgang til strøm.

Ledningstilkopling for elektrisk båtutstyr

⚠ ADVARSEL

Store spenningsfall kan skade DTS-systemet og føre til alvorlig personskade eller død dersom du mister kontrollen over gass eller gir. Du skal ikke kople elektrisk utstyr til DTS-systemets 12-voltskrets eller tenningsbryterkrets.

VIKTIG: Kople ikke båtutstyr til tenningsbryteren. Bruk en separat bryterkontrollert 12-voltskilde ved tilkopling av båtutstyr.

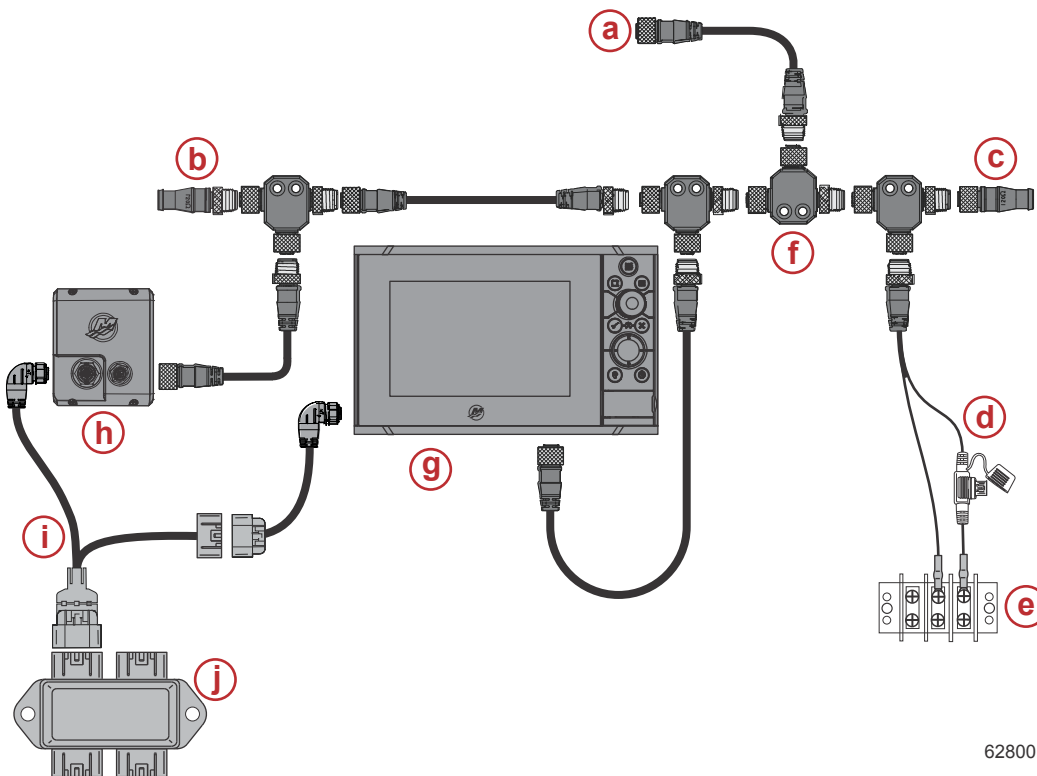
VIKTIG: DTS-systemet krever en stabil 12-voltskilde. Skjøting eller tilkopling av utstyr til DTS-systemets 12-voltskrets eller tenningsbryterkrets (fiolette, fiolette/hvite eller røde ledninger) kan føre til at sikringen går eller kretsen overbelastes, noe som kan resultere i midlertidig eller varig driftsbrudd.

Retningslinjer for ledningstilkopling

- Finn et egnet løp for ledningene frem til tilkoplingspunktet.
- Sørg for at det ikke finnes skarpe kanter o.l. som kan skade ledningene der de skal gå.
- Sørg for at ledningene festes og støttes opp med klemmer eller kabelbånd med et mellomrom på 45,8 cm (18 in.) langs hele strekningen. Det skal alltid være en klemme eller et kabelbånd ikke mer enn 25,4 cm (10 in.) fra tilkoplingspunktet i et DTS-system.
- Sørg for at alle forbindelser er stramme. Forsegl alle ubrukte konnektorer med værdeksler.

VesselView 703 tilkoblinger

VIKTIG: Når du skifter ut en VesselView 702 med en VesselView 703, er det viktig å vite at 703 har innebygde funksjoner for sonar og wifi. Hvis du oppgraderer til VesselView 703- fra et VesselView 702-display som brukte en ekstern WIFI-1-modul og/eller en ekstern sonarmodul, anbefales det å bruke funksjonen til 703 og ikke lenger bruke eksterne moduler.



62800

- a - Valgfri tilkobling til en kartplotter eller et multifunksjonsdisplay
- b - 120 ohm endemotstand, han
- c - 120 ohm endemotstand, hun
- d - NMEA® 2000 sikret strømkilde
- e - Strømbuss
- f - NMEA® 2000 T-kontakt
- g - VesselView 703
- h - VesselView Link styreenhet
- i - VesselView Link – kabeltre
- j - Koplingsboks

Products of Mercury Marine
W6250 Pioneer Road
Fond du Lac, WI 54936-1939

Alpha, Axius, Bravo One, Bravo Two, Bravo Three, Circle M med Waves Logo, K-planes, Mariner, MerCathode, MerCruiser, Mercury, Mercury med Waves-logo, Mercury Marine, Mercury Precision Parts, Mercury Propellers, Mercury Racing, MotorGuide, OptiMax, Quicksilver, SeaCore, Skyhook, SmartCraft, Sport-Jet, Verado, VesselView, Zero Effort, Zeus, #1 On the Water og We're Driven to Win er registrerte varemerker tilhørende Brunswick Corporation. Pro XS er et varemerke tilhørende Brunswick Corporation. Mercury Product Protection er et registrert tjenestemerke tilhørende Brunswick Corporation.