

VESSELVIEW 703

BELANGRIJK: Dit document dient als leidraad voor onze dealers, botenbouwers en het servicepersoneel van het bedrijf bij het correct monteren en onderhouden van onze producten. Als u niet bent opgeleid in de aanbevolen onderhouds- en installatieprocedures voor deze of vergelijkbare producten van Mercury Marine, moet u de werkzaamheden laten uitvoeren door een bevoegde monteur van een Mercury Marine-leverancier. Onjuiste installatie of reparatie van het Mercury-product kan leiden tot schade aan het product of lichamelijk letsel bij de installateurs of gebruikers van het product. Raadpleeg altijd het desbetreffende handboek voor instructies over verwijdering en installatie van onderdelen.

NB: Na voltooiing van de installatie moeten deze instructies bij het product worden bewaard voor later gebruik door de eigenaar.

Onderdelen in de set



62983

Aantal	Beschrijving
1	VesselView 703 multifunctioneel display
1	Afdichting
8	Montageschroeven
1	Uitlijngereedschap voor montageschroeven
1	NMEA® 2000 T-connector
1	VesselView-verbindingsbedrading
1	NMEA® 2000 verlengbedrading
2	Sierrand
1	Zonnekap

Dashboardpaneel uitsnijden

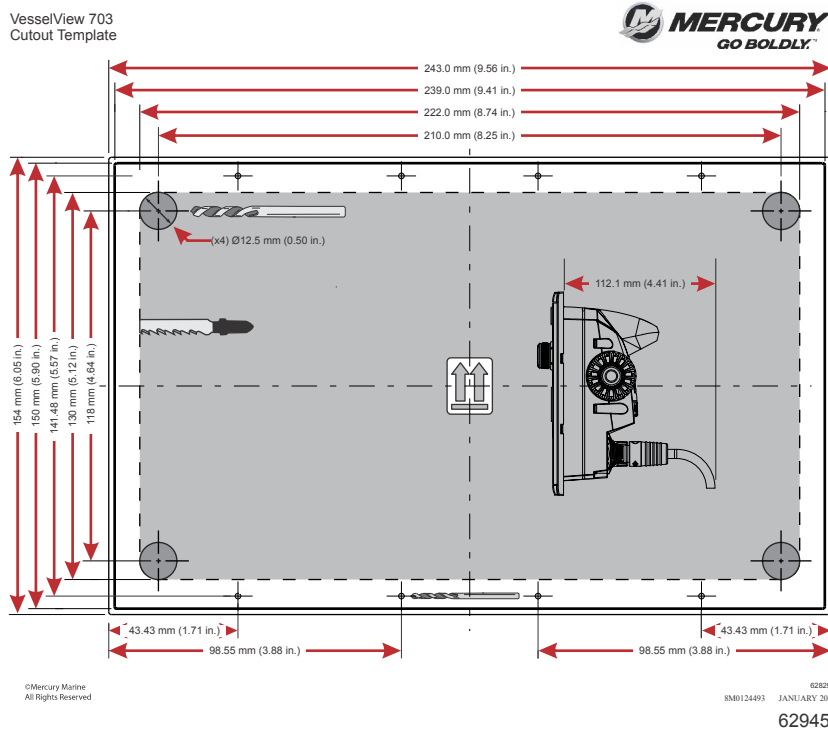
Montagelocatie gereedmaken

1. Kies een geschikte locatie voor de VesselView op het dashboard van de boot.
NB: De ruimte achter het dashboardpaneel moet vrij zijn van kabels, bedrading of andere hardware die de installatie kan hinderen. Verder moet de montagelocatie goed zichtbaar zijn vanaf de bestuurderspositie op de boot.
2. Koppel de accu's los die voeding leveren naar de meters of SmartCraft-componenten.
3. Knip de meegeleverde sjabloon uit.
NB: Controleer voordat u gaat boren altijd of de locaties van de gaten in de sjabloon overeenstemmen met de montagegaten in de VesselView.
4. Gebruik de sjabloon om de ruimte te bepalen die u voor montage nodig hebt.
5. Maak het oppervlak van de montagelocatie als volgt gereed:
 - **Glasvezel dashboardpaneel:** Breng afplaktape aan op het te snijden vlak, om scheurtjes in de glasvezel te voorkomen.
 - **Dashboardpaneel met kunststof coating:** Gebruik een scheermesje om de kunststof zorgvuldig te verwijderen van het te snijden vlak, om scheurtjes in de kunststof te voorkomen.

Dashboard uitsnijden

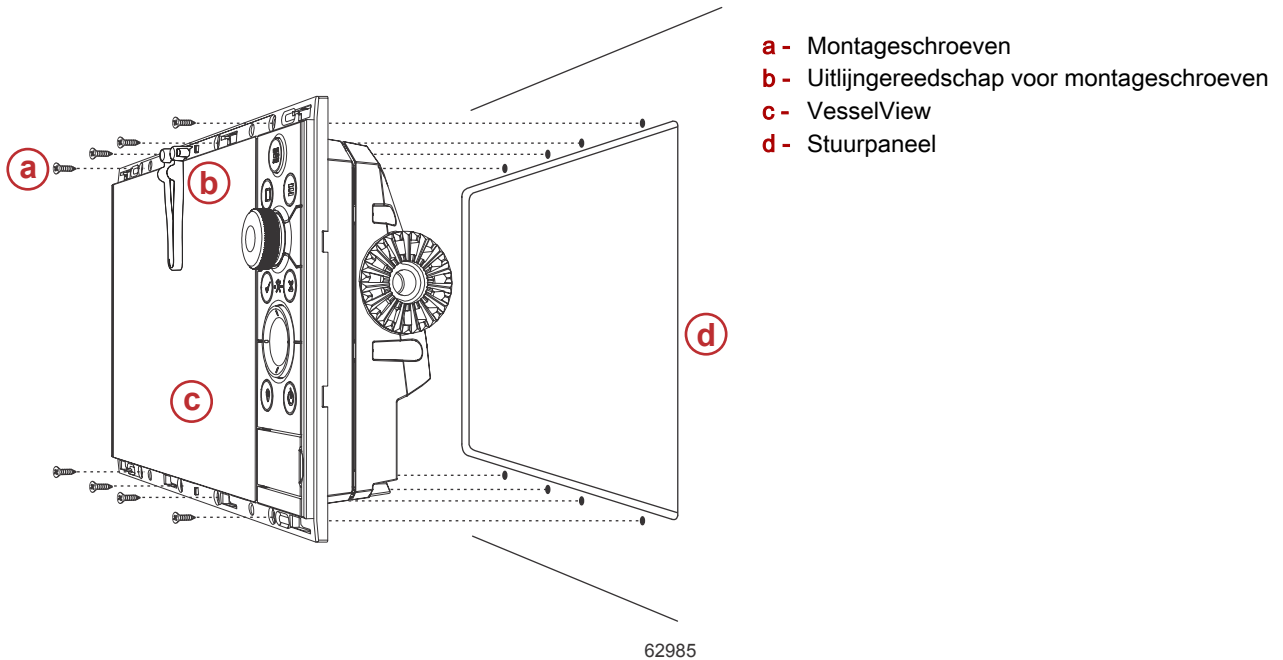
1. Nadat het te snijden gedeelte gereed is gemaakt, plakt u de montagesjabloon met tape op het dashboardpaneel.
2. Snijd het gearceerde gedeelte van de sjabloon uit met geschikt gereedschap. De gaten voor de montageschroeven moeten worden geboord met een bit van 3 mm (1/8 in.).

NB: De tekening hieronder dient alleen als voorbeeld. Gebruik de sjabloon die met de set is meegeleverd.



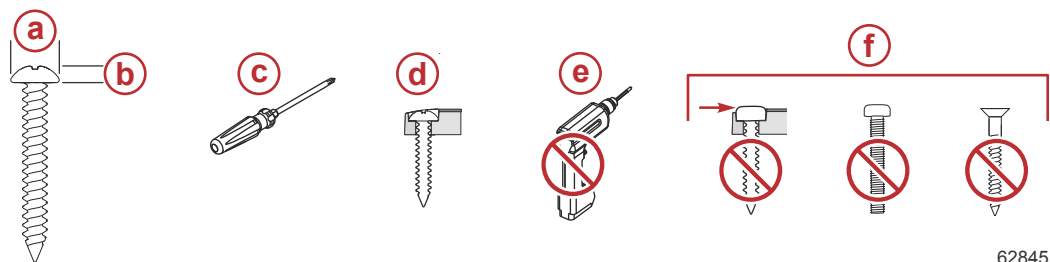
3. Verwijder de sjabloon en breng de VesselView aan in het dashboardpaneel om te zien of deze past. Bevestig hem nog niet op het dashboardpaneel.

VesselView op dashboardpaneel bevestigen



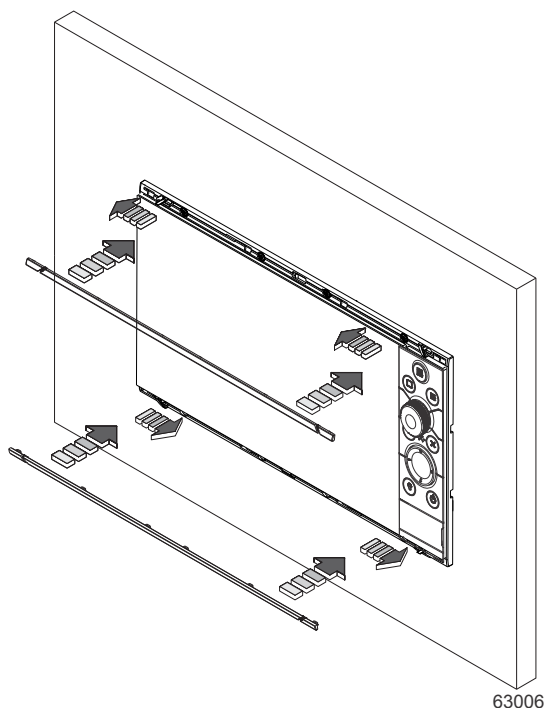
1. Breng de VesselView aan in de opening.

2. Zet de VesselView vast met montageschroeven van de juiste grootte. Gebruik het meegeleverde uitlijngereedschap als u de montageschroeven bevestigt. Hierdoor worden de schroeven correct uitgelijnd waardoor de omranding goed op de unit vast komt te zitten. Draai de schroeven niet te vast aan.



- a** - Maximum 5,5 mm (0.22 in.)
b - Maximum 2,2 mm (0.22 in.)
c - Gebruik een schroevendraaier
d - Schroeven correct gepositioneerd
e - Gebruik geen elektrische schroevendraaier
f - Ongeschikt montagemateriaal

3. De omranding installeren en verwijderen: Als u omrandingen monteert, zorg er dan voor dat de haak achter op elke omrandingsuitsparing in de tegenoverliggende sleuf op het schermframe terecht komt. Zodra deze gelijk ligt met de voorkant van het scherm, schuift u de bovenste omranding naar links en de onderste naar rechts om deze op zijn plaats vast te zetten. De sierrand heeft een laag profiel om de vergrendellippen helemaal te verbergen waardoor deze niet per ongeluk uit de montageflens kunnen loskomen. Om de sierrand te verwijderen schuift u deze naar de zijkant; naar rechts voor de bovenrand en naar links voor de onderrand.



Installeren omranding; tegenovergesteld voor verwijdering

Richtlijnen voor DTS-bedrading

⚠ WAARSCHUWING

Als kabelisolatie gespleten of doorboord wordt, zal water de bedrading binnendringen. Dit water kan leiden tot defecten in de bedrading en daarmee tot controleverlies over de gas- en schakelbediening. Om de kans op ernstig of dodelijk lichamelijk letsel door verlies van controle over de boot te vermijden, mag het isolatiemateriaal rond de draden van het DTS-systeem nooit gespleten of doorboord worden.

- Probeer nooit om vanaf DTS-draadbomen aansluitingen te maken, een netwerk te maken, verbinding te maken naar een systeem, te schakelen en/of de DTS draadbomen te gebruiken voor sink/source van spanning of stroom.
- Probeer nooit om enige communicatie- of navigatieapparatuur aan te sluiten op de DTS-draadbomen, anders dan op het daarvoor bedoelde aansluitpunt.

- Installeer aanvullende bootapparatuur altijd via een geschikte voedingsverbinding zoals een zekeringenpaneel of aansluitkast.
- Probeer nooit om vanaf DTS-draadbomen rechtstreeks bedrading af te takken voor een voedingsbron.

Richtlijnen voor bedrading van elektrische bootaccessoires

⚠ WAARSCHUWING

Bij een extreme spanningsdaling kan het DTS-systeem onklaar raken, met mogelijk ernstig of dodelijk letsel door verlies van controle over gas- en schakelbediening als gevolg. Sluit elektrische accessoires niet aan via de 12 volt contactschakelaarcircuits van het DTS-systeem.

BELANGRIJK: Sluit bootaccessoires niet aan op de contactslotschakelaar. Gebruik een afzonderlijke, geschakelde 12V-voeding voor bedrading van scheepsaccessoires.

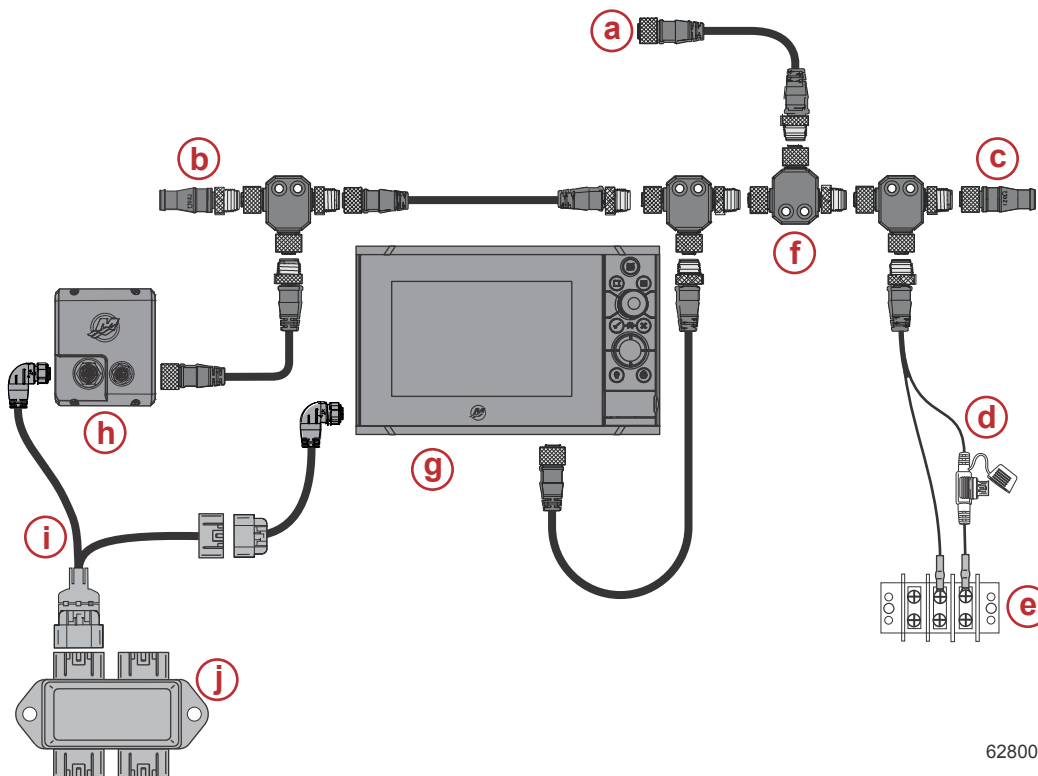
BELANGRIJK: Het DTS-systeem heeft een constante 12-volt voeding nodig. Het splitsen van aansluitingen of het toevoegen van accessoires aan de 12V- of contactschakelaarcircuits van het DTS-systeem (paarse, paars/witte of rode draden) kan leiden tot doorbranden van een zekering of overbelasting van circuits, met een tijdelijke of blijvende storing in de werking tot gevolg.

Installatierichtlijnen voor de draadboom

- Zoek het beste montage-traject van de aan te sluiten bedrading naar de installatiepunten.
- Controleer de directe omgeving van het traject op scherpe kanten of bramen die in de draadboom kunnen snijden.
- Bevestig en ondersteun de draadboom met kabelklemmen of kabelbandjes om de 45,8 cm (18 in.) langs het montage-traject. Gebruik altijd een kabelklem of kabelbandje op een afstand van 25,4 cm (10 in.) vanaf enig aansluitpunt in een DTS-systeem.
- Controleer of alle aansluitingen goed zijn vastgezet. Dicht alle ongebruikte connectors af met weerbestendige doppen.

VesselView 703-aansluitingen

BELANGRIJK: Als u een VesselView 702 door een VesselView 703 vervangt, is het belangrijk te weten dat de 703 ingebouwde opties voor sonar en wifi heeft. Als u het display van VesselView 703 naar VesselView 702 upgradet dat gebruik maakte van een externe WIFI-1-module en/of externe sonarmodule, is het raadzaam om de ingebouwde opties van de 703 te gebruiken in plaats van de externe modules.



62800

- a** - Optionele verbinding met een kaartplotter of multifunctioneel display
- b** - Afsluitweerstand van 120 ohm, mannelijk
- c** - Afsluitweerstand van 120 ohm, vrouwelijk
- d** - NMEA® 2000-voedingsbron met zekering
- e** - voedingsbus
- f** - NMEA® 2000 T-connector
- g** - VesselView 703
- h** - VesselView Link-controller
- i** - VesselView-verbindingbedrading
- j** - aansluitkast