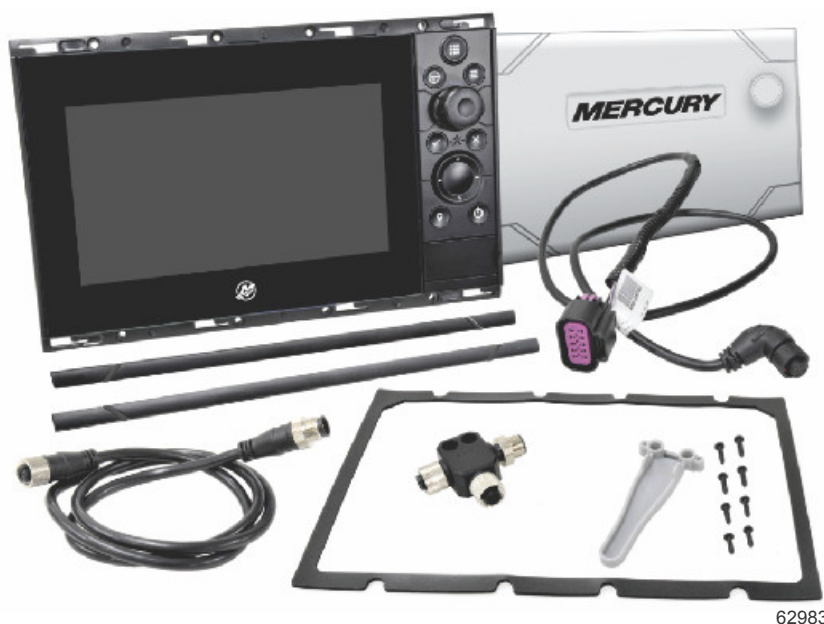


VESSELVIEW 703

IMPORTANTE: Il presente documento intende aiutare i concessionari, i costruttori di imbarcazioni e il personale di servizio per una corretta installazione o per interventi di assistenza adeguati sui nostri prodotti. Coloro che non hanno ricevuto alcun addestramento sulle procedure di installazione o assistenza consigliate per questi prodotti o per altri prodotti Mercury Marine simili, devono richiedere l'intervento di un tecnico di un concessionario autorizzato Mercury Marine. L'installazione non corretta o interventi di assistenza non adeguati del prodotto Mercury possono causare danni al prodotto o lesioni a chi installa o utilizza il prodotto. Per le istruzioni di rimozione e di installazione dei componenti, fare sempre riferimento al manuale Mercury Marine pertinente.

NOTA: Al termine dell'installazione conservare le presenti istruzioni con il prodotto in modo che siano sempre a disposizione del proprietario.

Componenti del kit



Qtà	Descrizione
1	Display multifunzione VesselView 703
1	Guarnizione di tenuta
8	Viti di montaggio
1	Utensile di allineamento per viti di montaggio
1	Connettore a T NMEA® 2000
1	Cablaggio VesselView Link
1	Cablaggio di prolunga NMEA® 2000
2	Profilo della rifinitura delle cornici
1	Parasole

Taglio del quadro strumenti

Preparazione della posizione di installazione

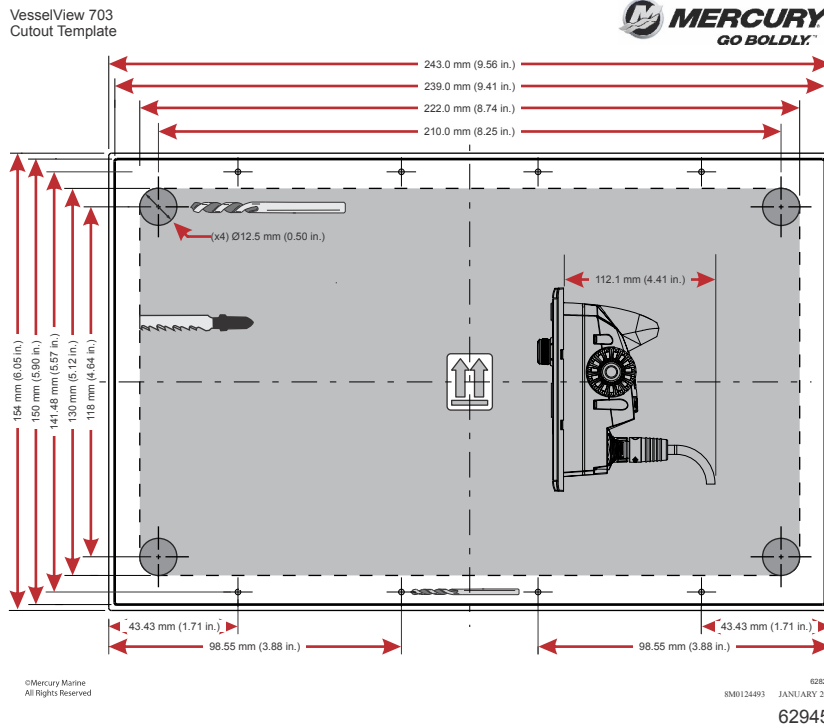
1. Selezionare una posizione adatta per l'unità VesselView sul quadro strumenti dell'imbarcazione.
NOTA: l'area dietro al quadro deve essere priva di cavi, fili o altri componenti che potrebbero intralciare l'installazione. La posizione di installazione deve inoltre offrire una buona visibilità dalla posizione dell'operatore sull'imbarcazione.
2. Scollegare le batterie che alimentano gli indicatori o i componenti SmartCraft.
3. Ritagliare la mascherina fornita.
NOTA: confrontare le sfinestrature della mascherina con i fori di montaggio dell'unità VesselView prima di praticare i fori con il trapano.
4. Stabilire lo spazio necessario per l'installazione utilizzando la mascherina.
5. Preparare la superficie della posizione di installazione come descritto di seguito:
 - **Pannelli in vetroresina:** applicare nastro adesivo di finitura all'area interessata dal taglio per evitare che si formino fessure nella vetroresina.

- **Pannelli ricoperti di vinile:** rimuovere accuratamente il vinile dall'area interessata dal taglio con una lama di rasoio per evitare che il vinile si strappi.

Taglio del quadro comandi

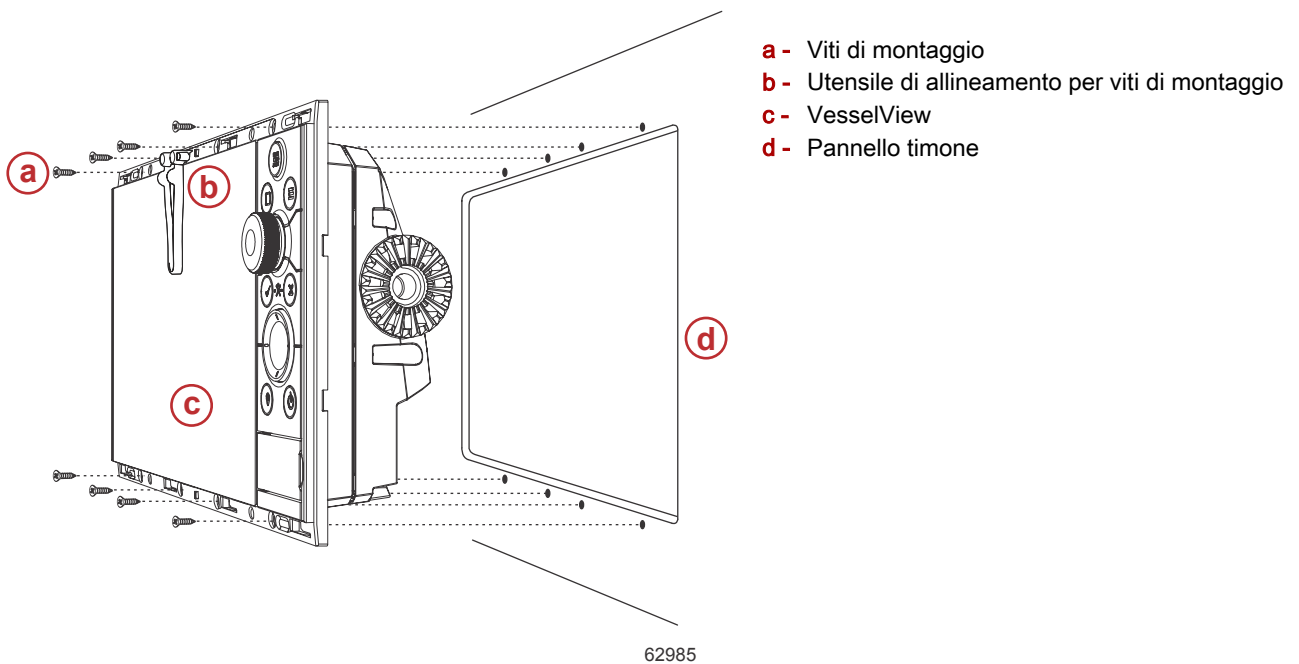
1. Dopo aver preparato l'area da tagliare, fissare la mascherina di installazione al pannello con nastro adesivo.
2. Con gli utensili adeguati, ritagliare l'area grigia della mascherina. Eseguire i fori per le viti di montaggio utilizzando una punta da trapano di 3 mm (1/8 poll.).

NOTA: Lo schema riportato di seguito ha solo scopo illustrativo. Utilizzare la mascherina fornita con il kit.



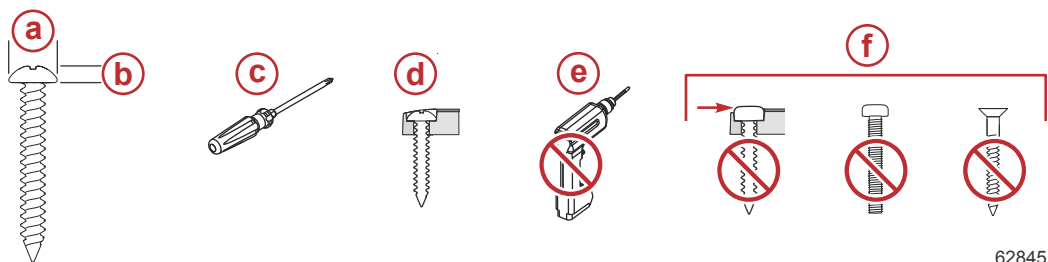
3. Rimuovere la mascherina e inserire l'unità VesselView nel quadro strumenti per verificare che le dimensioni siano corrette. Non fissare l'unità al quadro strumenti a questo punto.

Fissaggio di VesselView al quadro strumenti



1. Inserire l'unità VesselView nell'apertura.

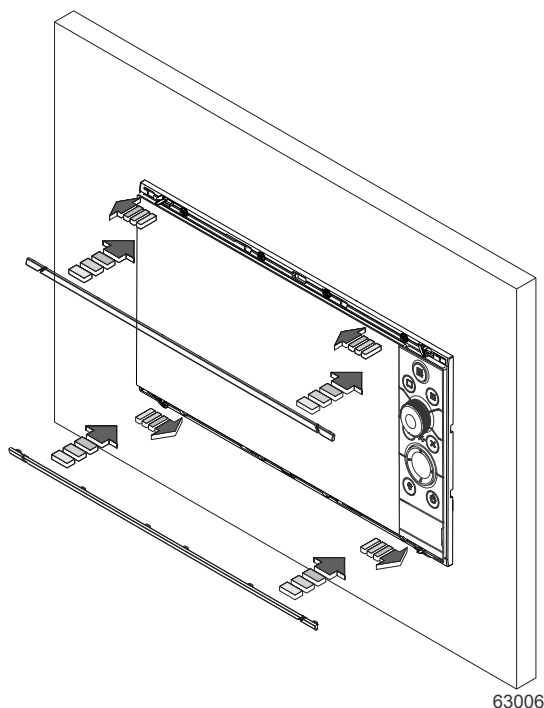
2. Fissare l'unità VesselView con le viti di montaggio delle dimensioni corrette. Utilizzare l'utensile di allineamento in dotazione quando si avvitano le viti di montaggio, serve ad allineare correttamente le viti e ad assicurare che la cornice sia saldamente inserita sull'unità. Non serrare eccessivamente le viti.



62845

- a** - Massimo 5,5 mm (0,22 poll.)
- b** - Massimo 2,2 mm (0,09 poll.)
- c** - Utilizzare un cacciavite
- d** - Corretto posizionamento delle viti
- e** - Non utilizzare utensili elettrici
- f** - Ferramenta di montaggio inadeguata

3. Installazione e rimozione della cornice: Quando si installano le cornici, assicurarsi che le alette a gancio sul retro di ciascuna cornice si incassino nelle scanalature corrispondenti del telaio dello schermo. Quando sono a filo con la superficie anteriore dello schermo, far scorrere la cornice superiore verso sinistra e quella inferiore verso destra, in modo da fissarle in posizione. Il profilo della rifinitura delle cornici è basso, in modo da poter nascondere perfettamente le alette di bloccaggio che impediscono alle cornici di staccarsi accidentalmente dalla flangia di montaggio. Per rimuovere il profilo di rifinitura della cornice, farlo scorrere simultaneamente verso i lati; verso destra per la cornice superiore e verso sinistra per quella inferiore.



63006

Installazione cornici; senso inverso per la rimozione

Linee guida per il cablaggio del sistema di cambio e acceleratore digitali (DTS)

⚠ AVVERTENZA

L'esecuzione di giunture o l'uso di una sonda provocano danni all'isolante, causando infiltrazioni d'acqua nel cablaggio. L'infiltrazione dell'acqua può causare guasti all'impianto elettrico e la perdita di controllo del cambio e dell'acceleratore. Per evitare che si verifichino infortuni gravi, potenzialmente letali, causati dalla perdita di controllo dell'imbarcazione, non eseguire giunture né usare sonde nell'isolante dei cavi del sistema DTS.

- Si raccomanda di non collegare, mettere in rete, creare legami, commutare o dissipare il voltaggio o la corrente sorgente del cablaggio del sistema di cambio e acceleratore digitali.
- Si raccomanda di non collegare nessun tipo di attrezzatura di navigazione o di comunicazione al cablaggio DTS, se non nei punti di collegamento dedicati.

- Per l'installazione di apparecchiature accessorie dell'imbarcazione utilizzare sempre un collegamento adatto alla fonte di alimentazione, come un pannello a fusibili o una scatola di connessione.
- Non collegare mai tali accessori direttamente a uno dei cablaggi elettrici del sistema DTS.

Linee guida per il cablaggio degli accessori elettrici dell'imbarcazione

▲ AVVERTENZA

Un calo di voltaggio eccessivo può compromettere il DTS, con conseguenti infortuni gravi o mortali a causa della perdita di controllo dell'acceleratore e del cambio. Non collegare alcun accessorio elettrico ai circuiti a 12 V dell'interruttore della chiavetta di avviamento del sistema DTS.

IMPORTANTE: non collegare gli accessori dell'imbarcazione all'interruttore della chiavetta di avviamento. Per gli accessori elettrici dell'imbarcazione usare una fonte di alimentazione a 12 V a commutazione indipendente.

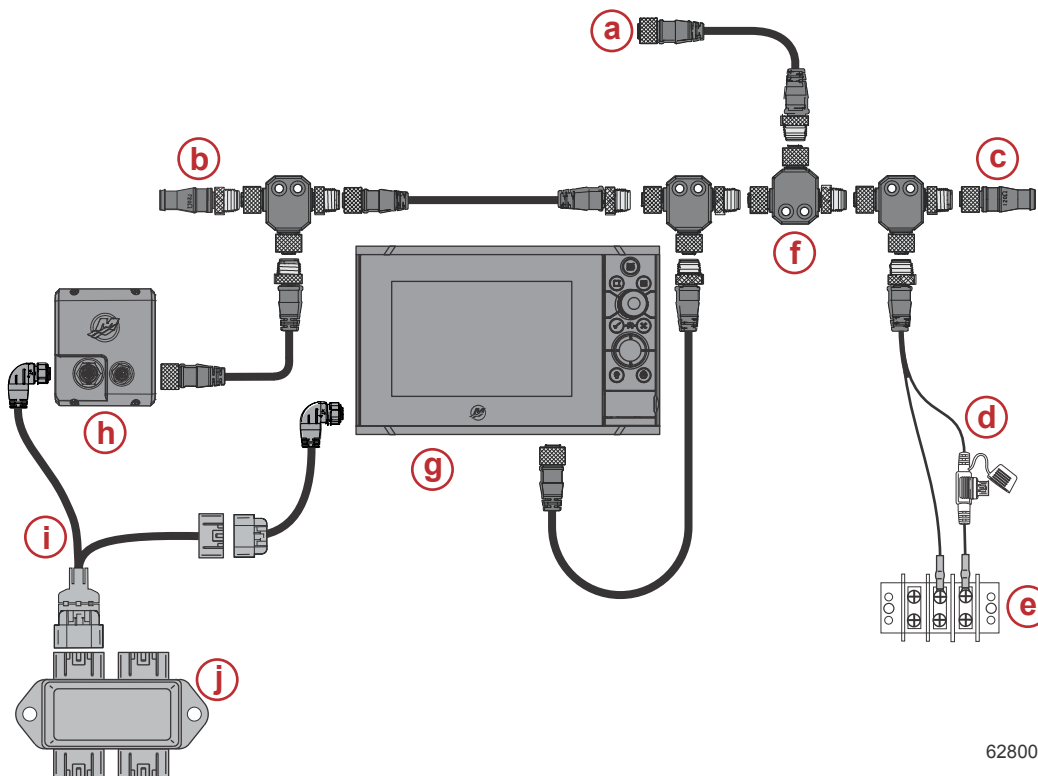
IMPORTANTE: Il sistema DTS richiede una fonte di alimentazione da 12 V costante. La giunzione o il collegamento di accessori ai circuiti del sistema DTS a 12 V o dell'interruttore della chiavetta di avviamento (fili viola, viola/bianco o rosso), può causare la bruciatura di un fusibile o il sovraccarico dei circuiti, determinando un funzionamento intermittente o l'interruzione completa.

Linee guida per l'installazione del cablaggio

- Individuare un percorso adatto per far passare i collegamenti del cablaggio fino ai punti di installazione.
- Controllare il percorso di installazione e verificare che le superfici non presentino bordi affilati o bavature che potrebbero tagliare i cavi.
- Fissare e sostenere il cablaggio con morsetti o fascette per cavi ogni 45,8 cm (18 in.) lungo il percorso. Un morsetto o una fascetta deve essere collocato entro 25,4 cm (10 in.) di distanza da ogni collegamento a un sistema DTS.
- Accertarsi che tutti i collegamenti siano saldi. Sigillare tutti i connettori non utilizzati con cappucci impermeabili.

Collegamenti di VesselView 703

IMPORTANTE: Quando si sostituisce un display VesselView 702 con un VesselView 703, è importante sapere che il modello 703 ha un sonar integrato con funzionalità wifi. Se si passa da un display VesselView 702 che utilizzava un modulo WIFI-1 esterno e/o un modulo sonar esterno a VesselView 703, si consiglia di utilizzare la funzione del modello 703 e di non usare più i moduli esterni.



62800

- a** - Collegamento opzionale a un plotter o a un display multifunzione
- b** - Resistore/terminatore 120 ohm, maschio
- c** - Resistore/terminatore 120 ohm, femmina
- d** - Alimentazione protetta da fusibili NMEA® 2000
- e** - Bus di alimentazione
- f** - Connettore a T NMEA® 2000
- g** - VesselView 703
- h** - Controller VesselView Link
- i** - Cablaggio VesselView Link
- j** - Scatola di giunzione