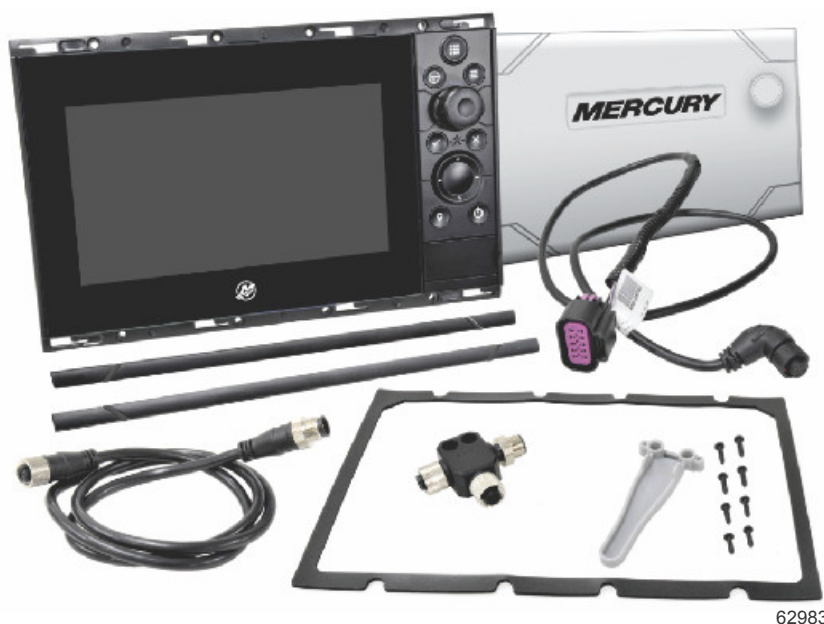


# VESSELVIEW 703

**TÄRKEÄÄ:** Tämä tiedote opastaa jälleenmyyjiamme, veneenrakentajia ja yhtiön huoltohenkilöstöä tuotteidemme asentamisessa tai huoltamisessa. Jos et ole saanut koulutusta näiden tai samankaltaisten Mercury Marine -tuotteiden suositeltavissa huolto- tai asennusmenettelyissä, pyydä valtuutetun Mercury Marine -jälleenmyyjän asentajaa suorittamaan tarvittavat työt. Mercury-tuotteen virheellinen asennus tai huolto voi johtaa tuotteen vaurioitumiseen tai tuotetta asentavan tai sitä käyttävän henkilön loukkaantumiseen. Katso osan irrotus- ja asennusohjeet aina asianmukaisesta Mercury Marine ohjekirjasta.

**HUOMAUTUS:** Sijoita nämä ohjeet asennustöiden päätyttyä tuotteen läheisyyteen, jotta omistaja voi käyttää niitä tarvittaessa myös vastaisuudessa.

## Sarjan osat



Määrä	Kuvaus
1	VesselView 703 -monitoiminäyttö
1	Tiiviste
8	Asennusruuvit
1	Asennusruuvien kohdistusväline
1	T-liitin NMEA® 2000
1	VesselView Link -johtosarja
1	Jatkojohtosarja NMEA® 2000
2	Kehikko
1	Aurinkosuoja

## Kojelaudan leikkaaminen

### Kiinnityskohdan valmistelu

1. Valitse VesselView-näytölle sopiva paikka veneen kojelaudasta.

**HUOMAUTUS:** Kojelaudan takana olevalla alueella ei saa olla kaapeleita, johtoja eikä muita laitteita, jotka saattavat häiritä asennusta. Asennuspaikka on myös syytä valita siten, että mittaristoon on hyvä näkyvyys veneen kuljettajan paikalta.

2. Irrota mittarien tai SmartCraft-osien akut.
3. Leikkaa toimitettu malli irti.

**HUOMAUTUS:** Tarkista aina, että malli sopii VesselView-näytön kiinnitysreikiin ennen poraamista.

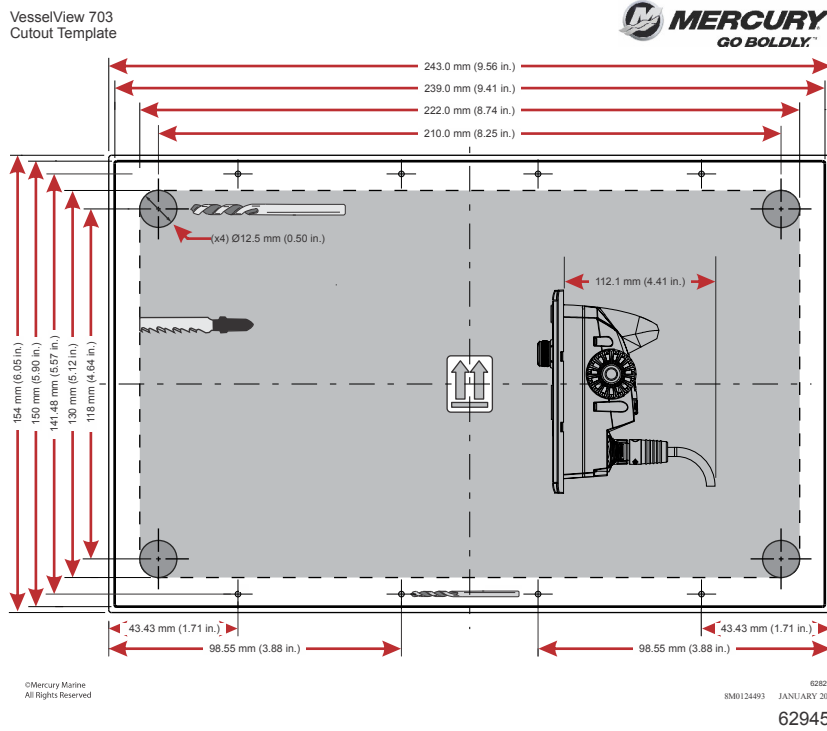
4. Määritä kiinnitykseen tarvittava tila mallin avulla.
5. Valmistelee kiinnityspaikan pinta seuraavasti:

- **Lasikuitulevyt:** Kiinnitä maalarinteippiä leikattavalle alueelle, jotta lasikuitu ei halkeilisi.
- **Vinyylilevyt:** Irrota vinyyli leikattavalta alueelta huolellisesti partaveitsen terällä, jotta vinyyli ei repeydy.

## Kojelaudan leikkaus

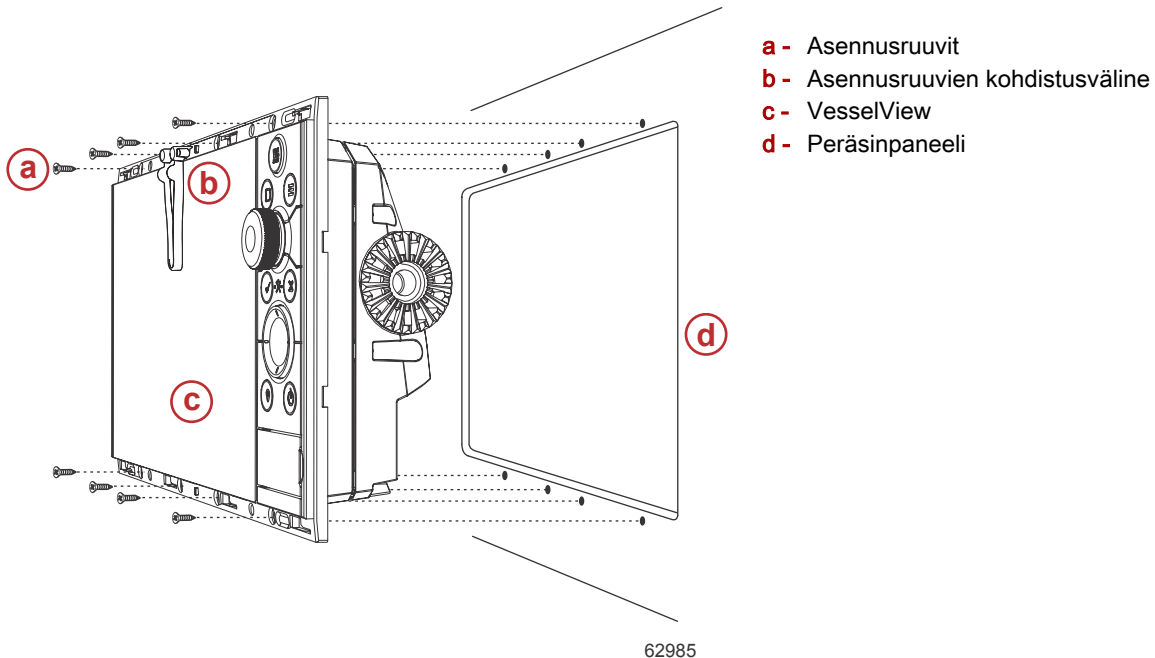
1. Kun olet valmistellut leikattavan alueen, teippaa kiinnitysmalli kojelautaan.
2. Käytä mallin varjostetun osan leikkaamiseen tarkoitukseen sopivia välineitä. Asennusruuvien reiät on porattava 3 mm:n (1/8 tuuman) terällä.

**HUOMAUTUS:** Seuraava kaavakuva on pelkästään esimerkki. Käytä sarjan mukana toimitettua mallia.



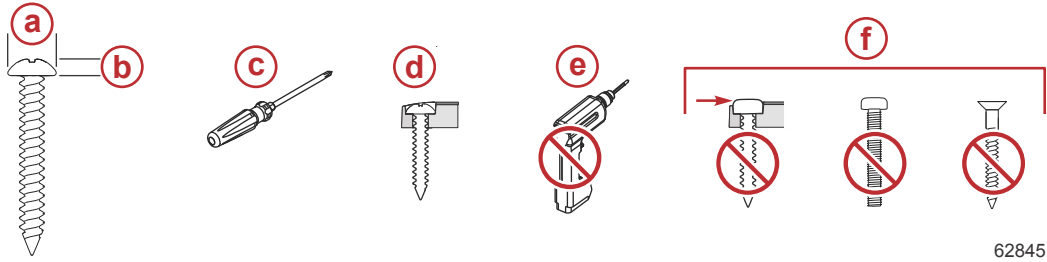
3. Poista malli ja aseta VesselView kojelautaan nähdäksesi, sopiiko se siihen hyvin. Älä vielä kiinnitä sitä kojelautaan.

## VesselView-näytön kiinnittäminen kojelautaan



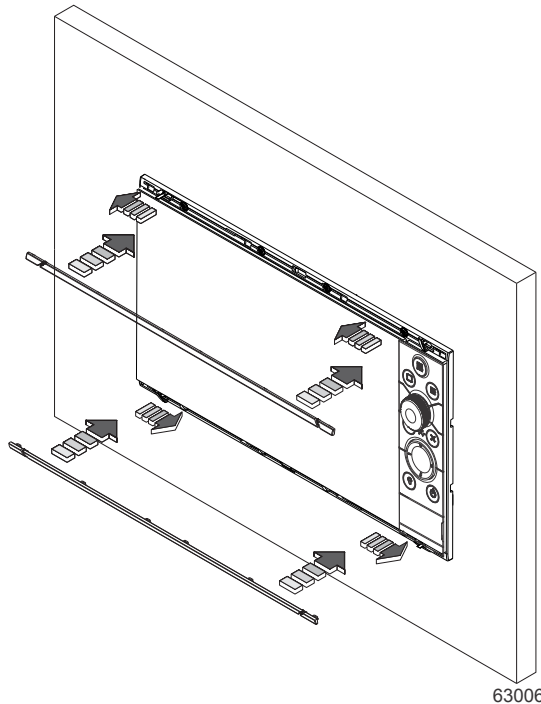
1. Työnnä VesselView aukkaan.

2. Kiinnitä VesselView sopivankokoisilla asennusruuveilla. Käytä mukana toimitettua kohdistusvälinettä asennusruuvien kiinnittämisessä, jotta ruuvit kohdistuvat oikein ja kehikko asettuu tiiviisti paikalleen yksikköön. Älä kiristä ruuveja liikaa.



- a** - Maksimi 5,5 mm (0,22 tuumaa)  
**b** - Maksimi 2,2 mm (0,09 tuumaa)  
**c** - Käytä ruuvimeisseliä  
**d** - Oikeat ruuvien paikat  
**e** - Älä käytä ruuvinvääntimiä  
**f** - Vääränlainen asennustyökalu

3. Kehikon asentaminen ja poistaminen: Kun asennat kehikkoa, varmista, että jokaisen kehikon takana olevat koukut painuvat näytön kehiksen vastakkaisiin aukkoihin. Kun kehikko on samalla tasolla kuin näytön etupinta, liu'uta yläkehikkoa vasemmalle ja alakehikkoa oikealle lukitaksesi ne paikoilleen. Kehikko on suunniteltu matalaprofiiliseksi, ja se piilottaa siten täysin lukitusliuskat, jotka estävät sitä kytkeytymästä vahingossa irti kiinnityslaipasta. Poista kehikko liu'uttamalla sitä sivuttain; oikealle yläkehikon osalta ja vasemmalle alakehikon osalta.



Kehikon asennus; poistaminen vastakkaiseen suuntaan

## DTS-johdotusohjeet

### ⚠ VAARA

Liittäminen tai koetinpuikon käyttö vahingoittaa johtojen eristystä, minkä seurauksena johtoihin pääsee vettä. Vesi voi johtoihin päästessään aiheuttaa toimintahäiriön, joka johtaa kaasun ja vaihteiden hallinnan menetykseen. Vältä vakavan loukkaantumisen tai kuoleman vaara, joka aiheutuu veneen hallinnan menetyksestä: älä liitä DTS-järjestelmän eristettyjä johtoja yhteen tai pistä koetinpuikkoa niiden läpi.

- Älä koskaan yritä liittää, verkottaa, yhdistää, vaihtaa tai vähentää DTS:n johtosarjan jännitelähdettä tai virtaa.
- Älä yritä kytkeä minkäänlaisia viestintä- tai navigointilaitteita DTS:n johtosarjaan muualle kuin tarkoitukseen osoitettuun kytkentäkohtaan.
- Asenna veneen lisävarusteet aina käyttämällä asianmukaista virtaliitäntää, esim. sulaketaulua tai liitäntärasiaa.
- Älä koskaan yritä ottaa virtaa suoraan mistään DTS:n sähköjohtosarjasta.

## Johdotusohjeet veneen sähköisille lisävarusteille

### ⚠ VAARA

Liiallinen jännitteenlasku voi heikentää DTS-järjestelmää ja aiheuttaa vakavan vamman tai kuoleman, jos kaasu vähenee eikä vaihteenvaihto toimi. Älä johdota sähköisiä lisävarusteita DTS-järjestelmän 12-voltttiin virtalukkipiireihin.

**TÄRKEÄÄ:** Älä liitä veneen lisävarusteita virtalukkkoon. Käytä erikseen kytkettyä 12 voltin jännitelähdettä veneen lisävarusteiden johdotusta varten.

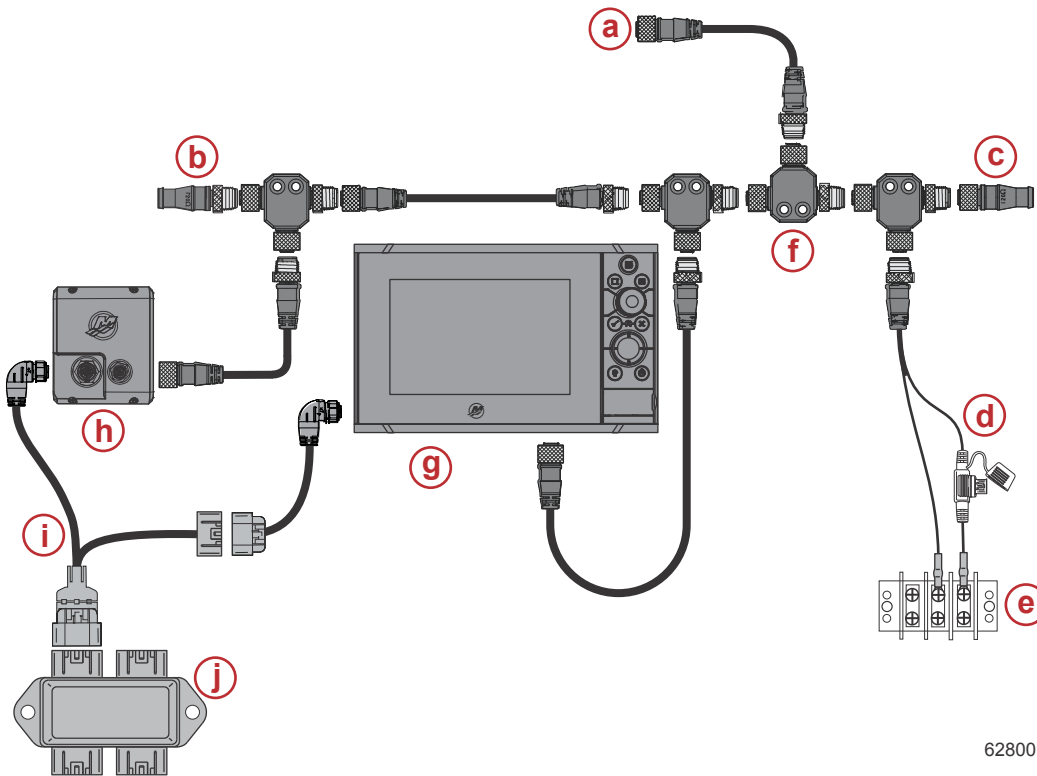
**TÄRKEÄÄ:** DTS-järjestelmä tarvitsee yhtenäistä 12 voltin jännitettä. Johtojen liittäminen yhteen tai lisävarusteiden kytkeminen DTS-järjestelmään kuuluviin 12 voltin tai virtalukon piireihin (sinipunainen, sinipunainen/valkoinen, punainen johto) voi polttaa sulakkeen tai ylikuormittaa piirejä estäen toiminnan ajoittain tai kokonaan.

### Johtosarjan asennusohjeet

- Paikanna asianmukainen polku johtosarjan liittäntöjen reitittämiseen asennuspisteisiin.
- Tarkasta johtojen reitti varmistaaksesi, ettei siinä ole teräviä reunoja tai purseita, jotka voisivat leikata johtosarjaa.
- Kiinnitä ja tue johtosarja kiristimillä tai nippusiteillä aina 45,8 cm (18 in.) välein reitityspolulla. Kiristintä tai nippusidettä on käytettävä 25,4 cm:n (10 in.) sisällä kaikista DTS-järjestelmän liittännöistä.
- Varmista, että kaikki liittännät ovat tiukkoja. Tiivistä kaikki käyttämättömät liittimet suojatulpilla.

### VesselView 703:n liittännät

**TÄRKEÄÄ:** Kun vaihdat VesselView 702:n VesselView 703:een, on sinun otettava huomioon, että mallissa 703 on sisäänrakennettu kaikuluotain ja wifi. Jos päivität VesselView 703:een VesselView 702 -näytöstä, jossa oli ulkoinen WIFI-1-moduuli ja/tai ulkoinen kaikuluotainmoduuli, suosittelemme käyttämään mallin 703 ominaisuuksia ulkoisen moduulien sijasta.



62800

- a** - Valinnainen liittäntä karttaplotteriin tai monitoiminäyttöön
- b** - 120 ohmin päätevastus, uros
- c** - 120 ohmin päätevastus, naaras
- d** - Sulakkeellinen virtalähde NMEA® 2000
- e** - Virtaväylä
- f** - T-liitin NMEA® 2000
- g** - VesselView 703
- h** - VesselView Link -valvontayksikkö
- i** - VesselView Link -yksikön johtosarja
- j** - Liittäntärasia

**Products of Mercury Marine**  
W6250 Pioneer Road  
Fond du Lac, WI 54936-1939

Alpha, Axius, Bravo One, Bravo Two, Bravo Three, M ja aallot ympyrässä -logo, K-planes, Mariner, MerCathode, MerCruiser, Mercury, Mercury ja aallot -logo, Mercury Marine, Mercury Precision Parts, Mercury Propellers, Mercury Racing, MotorGuide, OptiMax, Quicksilver, SeaCore, Skyhook, SmartCraft, Sport-Jet, Verado, VesselView, Zero Effort, Zeus, #1 On the Water ja We're Driven to Win ovat Brunswick Corporationin rekisteröityjä tavaramerkkejä. Pro XS on Brunswick Corporationin tavaramerkki. Mercury Product Protection on Brunswick Corporationin rekisteröity palvelumerkki.