

VESSELVIEW LINK -SARJA

TÄRKEÄÄ: Tämä tiedote opastaa jälleenmyyjiamme, veneenrakentajia ja yhtiön huoltohenkilöstöä tuotteidemme asentamisessa tai huoltamisessa. Jos et ole saanut koulutusta näiden tai samankaltaisten Mercury Marine -tuotteiden suositeltavissa huolto- tai asennusmenettelyissä, pyydä valtuutetun Mercury Marine -jälleenmyyjän asentajaa suorittamaan tarvittavat työt. Mercury-tuotteen virheellinen asennus tai huolto voi johtaa tuotteen vaurioitumiseen tai tuotetta asentavan tai sitä käyttävän henkilön loukkaantumiseen. Katso osan irrotus- ja asennusohjeet aina asianmukaisesta Mercury Marine huolto-ohjekirjasta.

HUOMAUTUS: Kun asennus on tehty, näitä ohjeita on säilytettävä tuotteen läheisyydessä omistajan myöhempää käyttöä varten.

Sarjan osat

Määrä	Kuvaus	Osanumero
1	VesselView Link – yksi moottori	NSS
	VesselView Link – useita moottoreita	
1	VesselView Link -johtosarja	8M0111670
1	Jatkojohtosarja NMEA 2000®	8M3002269
1	T-liitin NMEA 2000	8M6002266

Varotoimenpiteet johdotukselle ja johtosarjoille

TÄRKEÄÄ: Vältä vaurioittamasta sähköjärjestelmää noudattamalla seuraavia varotoimenpiteitä työskennellessäsi sähköjohtosarjan kanssa tai sen lähellä tai kun lisäät muita sähkölaitteita.

- Älä yritä määrittää vikoja ilman sopivia, hyväksytyjä huoltotyökaluja.
- Älä puhkaise testausjohtoja.
- Älä liitä muita johtoja johtosarjaan.
- Älä liitä, verkota, yhdistä, vaihda tai vähennä johtosarjan jännitelähdettä tai virtaa.
- Älä kytke minkäänlaisia viestintä- tai navigointilaitteita johtosarjaan muualle kuin tarkoitukseen osoitettuun kytkentäkohtaan.
- Asenna veneen lisävarusteet käyttämällä asianmukaista virtaliitäntää, esim. sulaketaulua tai liitäntärasian automaattisulaketta.
- Älä ota virtaa suoraan mistään sähköjohtosarjasta.

Johtosarjojen asennusohjeita

Toimi näiden ohjeiden mukaan johtosarjoja asentaessasi:

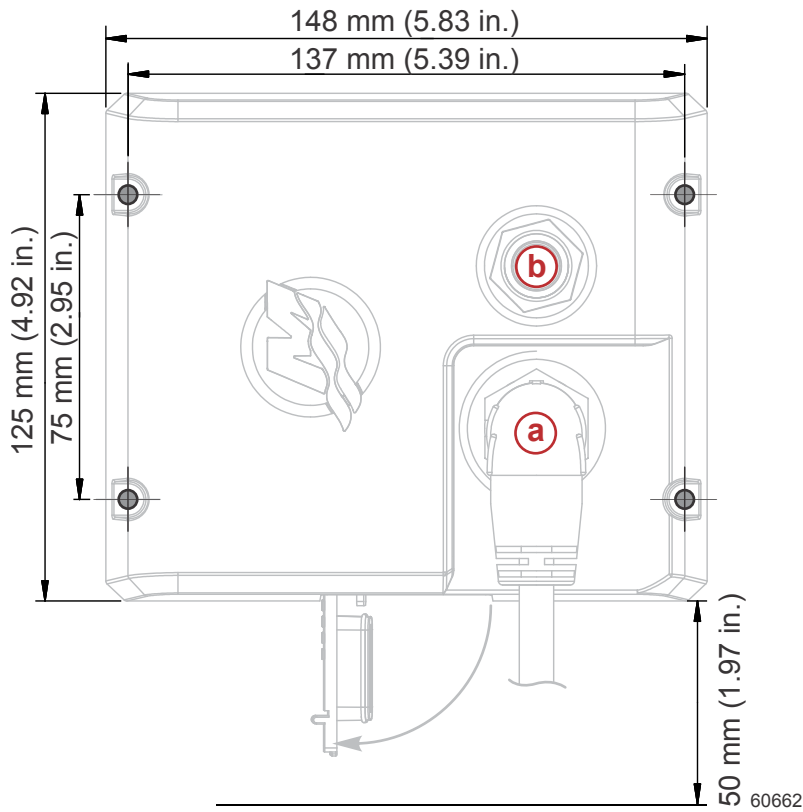
- Suurin CAN-väylän pituus on 70 m (230 ft).
- Suurin CAN-väylän laskun pituus (haara pääjohtosarjasta) on 7 m (23 ft).
- Kaikkien laskujen yhteispituus ei saa olla yli 36 m (118 ft).
- Paikanna asianmukainen polku johtosarjan liitäntöjen reitittämiseen asennuspisteisiin.
- Tarkasta johtojen reitti varmistaaksesi, ettei siinä ole teräviä reunoja tai purseita, jotka voisivat leikata johtosarjaa.
- Kiinnitä ja kannata johtosarja koko pituudelta puristimilla tai nippusiteillä. Puristinta tai nippusidettä on käytettävä 25,4 cm:n (10 in.) sisällä kaikista liitännöistä ja 45,8 cm:n (18 in.) välein koko reitityksen matkalta, jos johtosarjaa ei ole sijoitettu asennusputkeen.
- Varmista, että kaikki liitännät ovat tiukkoja ja lukittuja (jos niissä on lukitusmekanismi).
- Tiivistä kaikki käyttämättömät liittimet suojatulpilla.
- Reititä johtosarja vähintään 1 m:n (3 ft 3 in.) päähän laitteista, jotka aiheuttavat sähkömagneettisia häiriöitä (EMI), kuten VHF-radio- ja tutkalaitteet.

VesselView Link -moduulin asennus

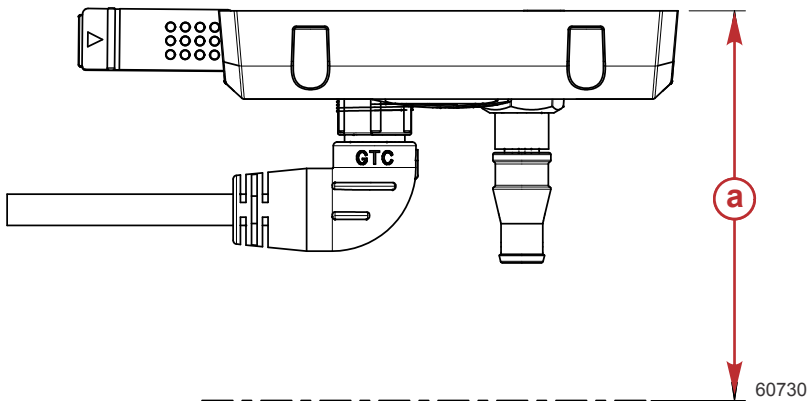
1. Valitse sopiva paikka VesselView Link -moduulin asentamiseen. Ota huomioon seuraavat ohjeet:
 - Riittävä kiinnityskohdan rakenne VesselView Link -moduulia tukemaan
 - Moduuli ei estä ruorin alapuolella oleville alueille pääsyä huollon yhteydessä
 - Riittävä tila moduulin edessä johtosarjan liitännöille – suositus 10,6 cm (4,17 in.)
 - Sijainnin ansiosta käyttäjä ei voi iskeä jalkaansa tai polveaan VesselView Link -yksikköön
 - Sijainti ei häiritse ruorin, kaasun ja vaihteen tai ohjaussauvan säätimien toimintaa
 - Riittävästi tilaa SD-kortin asentamiseen ja irrottamiseen – suositus 5 cm (1,97 in.)
 - Moduuli sijaitsee NMEA 2000 -väylän ja SmartCraft-liitäntärasian ulottuvilla jatkojohtosarjaliitäntää varten

2. Merkitse asennusreikien sijainti käyttäen mallina VesselView Link -moduulia. Katso seuraavasta kuvasta asennusmitat ja -välit.

HUOMAUTUS: Jos asennat kannattimen lasikuitupinnalle, kiinnitä alueelle maalarinteippiä ennen apureikien poraamista. Tämä ehkäisee lasikuidun lohkeamisen tai halkeilemisen.



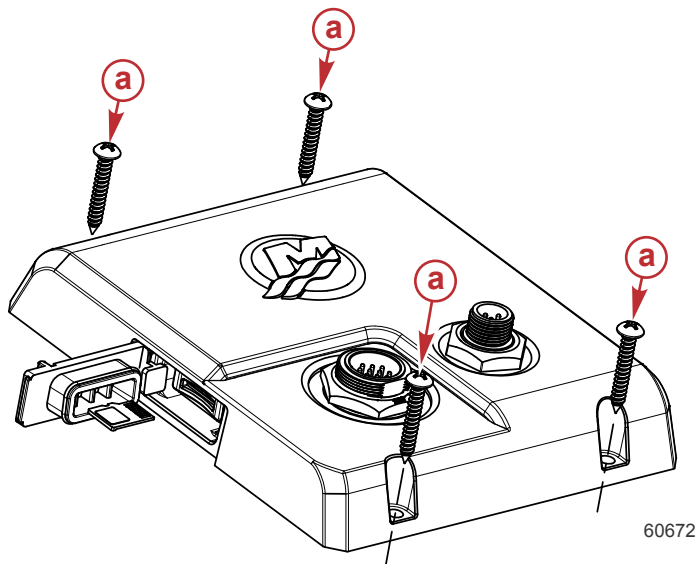
- a** - Liitin moduuliin VesselView Link (SmartCraft)
- b** - Liitin NMEA 2000



- Jätä 10,6 cm:n (4,17 in.) väli johtosarjaliitäntöjä varten
- a** - 10,6 cm (4,17 in.)

3. Poraaja neljä apureikää 29 mm:n poranterällä (0,136 in.) VesselView Link -moduulin asentamista varten.

4. Kiinnitä VesselView Link -moduuli toimitettujen kiinnitysruuvien avulla.



a - Kiinnitysruuvit (4)

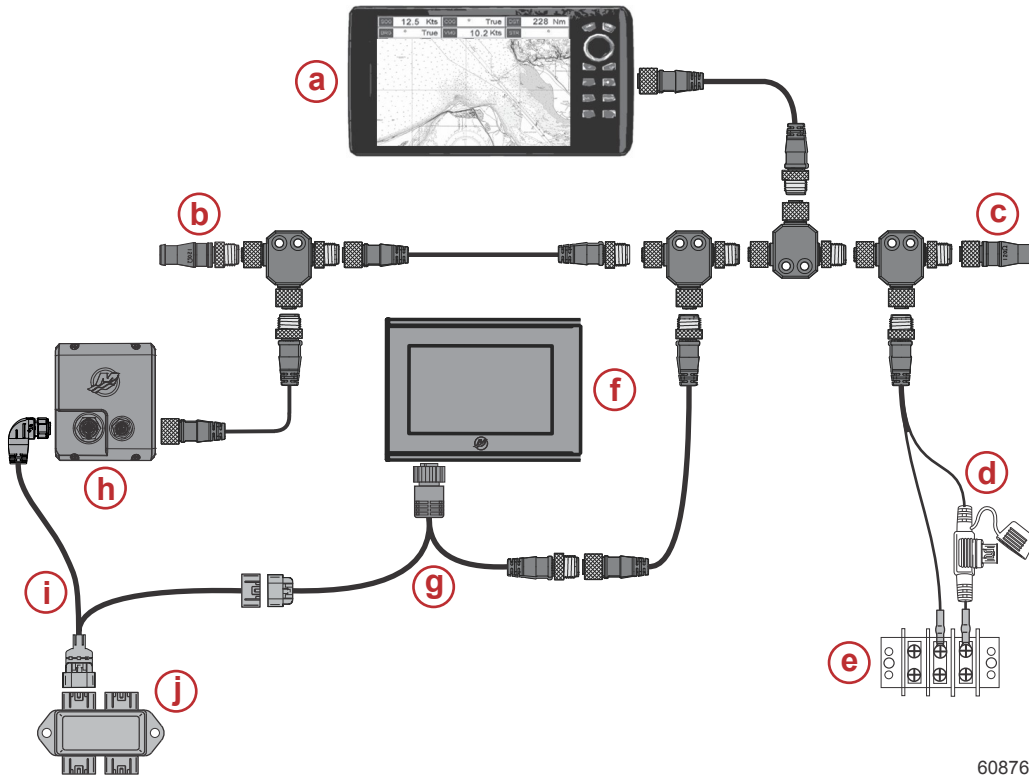
VesselView Link -moduulin liitännät

1. Liitä VesselView Link -johtosarja SmartCraft-liitäntärasiaan. Sovelluksestasi riippuen sinulla voi olla erilaisia liitäntämahdollisuuksia. Katso liitäntäohjeet seuraavasta luettelosta.

TÄRKEÄÄ: VesselView Link -johtosarjan liittäminen usean herätyksen SmartCraft-liitäntärasiaan usean moottorin digitaalisen kaasun ja vaihteen hallinnan sovelluksia varten tai kahden moottorin mittarisovittimen käyttö mekaanisen kaasun ja vaihteen hallinnan sovelluksia varten on pakollista, jotta VesselView Link -moduuli käynnistyy, kun toinen virtalukoista kytketään päälle.

- a. **Yhden moottorin DTS-sovellukset** – liitä VesselView Link -johtosarja SmartCraft-liitäntärasiaan.
 - b. **Usean moottorin DTS-sovellukset** – liitä VesselView Link -johtosarja usean herätyksen SmartCraft-liitäntärasiaan.
 - c. **Kahden moottorin mekaanisen kaasun ja vaihteen hallinnan sovellukset** – liitä VesselView Link -johtosarja SmartCraft-liitäntärasioihin kahden moottorin mittarisovittimen avulla.
2. Asenna NMEA 2000 -T-liitin NMEA 2000 -runkoon.

3. Liitä NMEA 2000 -jatkojohtosarja T-liitimeen NMEA 2000.

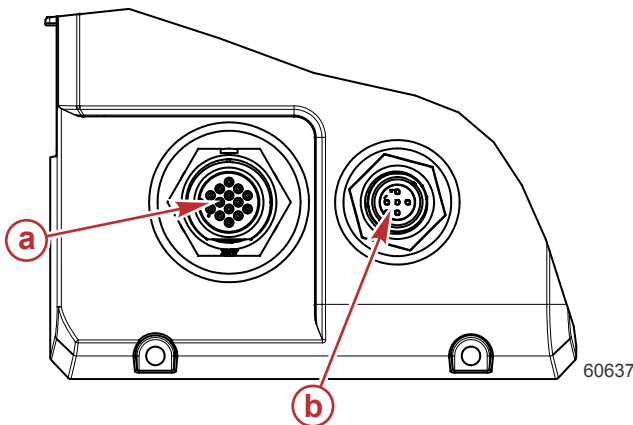


60876

Tyypillinen NMEA®-tietoliikenneyhteys

- a- Karttapiirturi tai monitoiminäyttö
- b- 120 ohmin päätevastus, uros
- c- 120 ohmin päätevastus, naaras
- d- NMEA® 2000- sulakkeellinen virtalähde
- e- Virtakisko
- f- VesselView 502
- g- VesselView 502 -näytön johtosarja
- h- VesselView Link -valvontayksikkö
- i- VesselView Link -yksikön johtosarja
- j- Liitäntärasia

4. Yhdistä VesselView Link -johtosarja ja NMEA 2000 -jatkojohtosarja VesselView Link -moduulin taustapuolella oleviin liittimiin.



- a- Liitin moduuliin VesselView Link (SmartCraft)
- b- Liitin NMEA 2000

60637