

VESSELVIEW 703

VIKTIGT! Detta dokument hjälper våra återförsäljare, båtbyggare och vår servicepersonal att utföra korrekt installation av och service på våra produkter. Om du inte har utbildats i rekommenderade service- eller installationsprocedurer för dessa eller liknande Mercury Marine-produkter, ska du låta arbetet utföras av en behörig tekniker hos din Mercury Marine-återförsäljare. Felaktig installation eller service av Mercury-produkten kan resultera i skada på produkten eller personskador på installatören eller de personer som använder produkten. Konsultera alltid respektive Mercury Marine-handbok för instruktioner om avlägsnande och installation av komponenter.

***OBS!** Placera dessa instruktioner tillsammans med produkten för användarens framtida bruk efter att installationen avslutats.*

Delar som ingår i satsen



62983

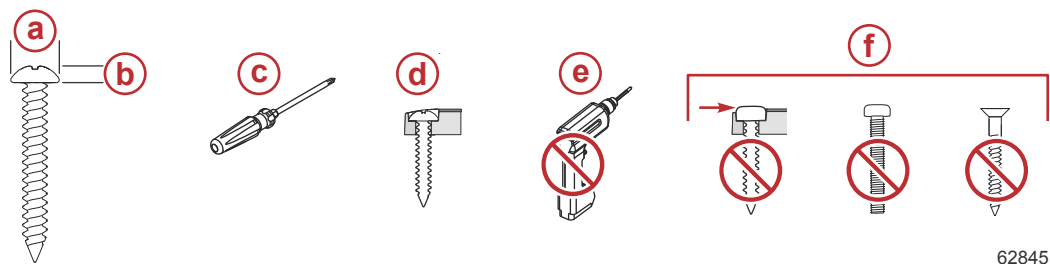
Antal	Beskrivning
1	VesselView 703 flerfunktionsdisplay
1	Packning
8	Fästskruvar
1	Inriktningsverktyg för fästskruvar
1	NMEA® 2000 T-kontakt
1	VesselView Link-kabelstam
1	NMEA® 2000 förlängningskabelstam
2	Infattningens kant
1	Solskydd

Skära till instrumentpanelen

Förbereda monteringsplatsen

- Välj en lämplig plats för VesselView på båtens instrumentpanel.
***OBS!** Området bakom panelen bör vara fritt från kablar, ledningar eller annan utrustning som kan störa installationen. Monteringsplatsen bör också ge båtföraren ett gott synfält.*
- Koppla bort de batterier som ger ström åt mätarna eller SmartCraft-komponenterna.
- Klipp ut den medföljande mallen.
***OBS!** Kontrollera alltid mallen med monteringshålen på VesselView innan du borrar.*
- Använd mallen för att fastställa det utrymme som behövs för monteringen.
- Förbered monteringsplatsens yta på följande sätt:
 - Fiberglaspaneler:** Lägg på maskeringstejp på det område som ska skäras för att förhindra brott i fiberglaslet.
 - Vinyltäckta paneler:** Använd ett rakblad för att noggrant ta bort vinylen från det område som ska skäras ut för att förhindra att vinylen slits sönder.

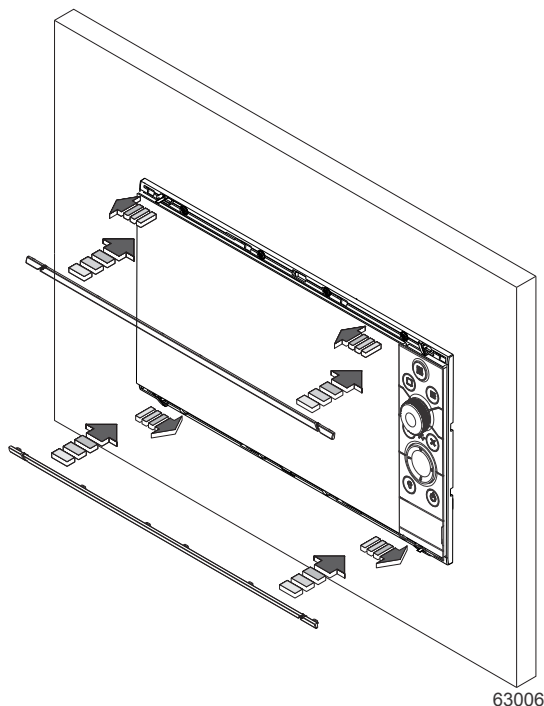
2. Fäst VesselView med fästskruvar av passande storlek. Använd det medföljande inriktningsverktyget när fästskruvarna förs in så att skruvarna justeras korrekt och infattningen fästs säkert vid enheten. Dra inte åt skruvarna för hårt.



62845

- a-** Max. 5,5 mm (0,22 tum)
b- Max. 2,2 mm (0,09 tum)
c- Använd en skruvmejsel
d- Korrekt skruvplacering
e- Elborrar får inte användas
f- Felaktiga fästen

3. Installation och avlägsnande av infattningen: Försäkra dig vid installationen av infattningarna om att låsflikarna på baksidan av infattningarna vilar i motsvarande skåror på skärmens ram. När de är i jämnhöjd med framsidan av skärmen skjuter du den övre infattningen åt vänster och den nedre åt höger för att säkra dem. Infattningens kanter har en låg profil som döljer låsflikarna som förhindrar att den av misstag lösgörs från fästet. För att ta av infattningens kant vrider du båda delarna samtidigt, den övre infattningen åt höger och den nedre åt vänster.



Montering av infattning, avlägsna genom att göra tvärtom

Riktlinjer för DTS-kabeldragning

⚠ VARNING!

Att skarva eller sticka in något skadar isoleringen och gör att vatten kan tränga in i kablarna. Vatteninträngning kan leda till kabelfel och förlust av gas- och växelkontroll. För att undvika risk för allvarig skada eller dödsfall genom att förlora kontrollen över båten, skarva inte och stick inte heller in något i DTS-systemets kabelisoleringar.

- Försök aldrig att ansluta, upprätta kontakt med, koppla in i, växla eller sänka spänningskällan eller strömmen från DTS-kabelstammarna.
- Försök aldrig att ansluta någon typ av kommunikations- eller navigeringsutrustning till DTS-kabelstammen förutom vid den angivna anslutningspunkten.
- Installera alltid båtens tillbehörsutrustning med lämplig strömanslutning, t. ex. säkringspanel eller avgreningsdosa.
- Försök aldrig att använda någon av DTS-kabelstammarna som strömkälla.

Kabeldragningsriktlinjer för elektriska båtutrustningar

⚠ VARNING!

För högt spänningsfall kan äventyra DTS-systemet och leda till allvarig personskada eller dödsfall på grund av förlorad gas- eller växelkontroll. Inga elektriska tillbehör får kopplas in i DTS-systemets 12 V tändningslåskretsar.

VIKTIGT! Anslut inte båtens tillbehör till tändningslåset. Använd en separat kopplad 12 V-källa för båtutrustningens ledningsdragnings.

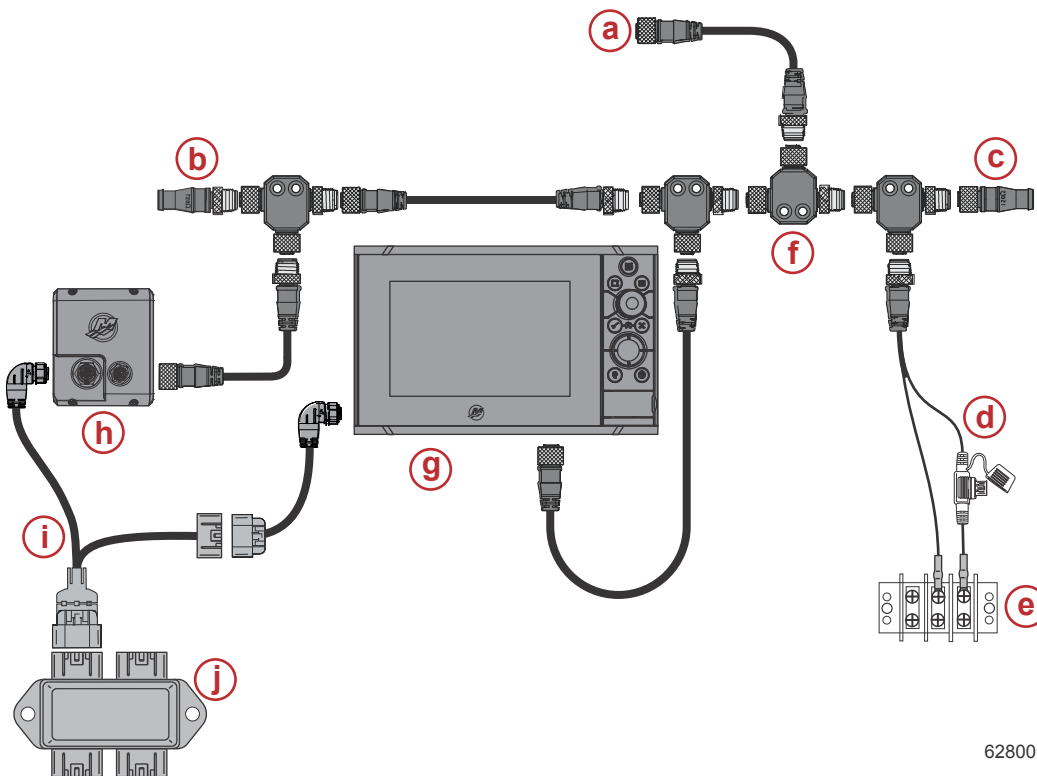
VIKTIGT! DTS-systemet kräver en fast strömkälla på 12 V. Att skarva eller ansluta tillbehör till 12 V-källan eller tändningslåsets DTS-kretsar (lila, lila/vita eller röda kablar) kan smälta en säkring och/eller överbelasta kretsar och leda till periodisk eller total driftsförlust.

Riktlinjer för kabelstamsinstallation

- Leda reda på en lämplig dragningsväg för kabelstamsanslutningarna till sina installationspunkter.
- Undersök dragningsvägen för att säkerställa att ytorna är fria från vassa kanter och gjutskägg som kan skada kabelstammen.
- Fäst och stöd kabelstammen med klämmor eller buntband var 45,8 cm (18 in.) längs dragningsvägen. En klämma eller ett buntband måste användas inom 25,4 cm (10 in.) från varje anslutning i ett DTS-system.
- Se till att alla anslutningar sitter ordentligt. Täta alla oanvända kontakter med väderskydd.

Anslutningar VesselView 703

VIKTIGT! Om en VesselView 702 byts ut mot en VesselView 703 är det viktigt att veta att 703 har integrerade sonar- och WiFi-funktioner. Om du uppgraderar till VesselView 703 från en VesselView 702-display som hade en extern WIFI-1-modul och/eller en extern sonarmodul rekommenderar vi att använda funktionen i 703 och att inte längre använda de externa modulerna.



62800

- a - Tillvalsanslutning till en sjökortsplotter eller flerfunktionsdisplay
- b - 120 ohm hanterminering
- c - 120 ohm honterminering
- d - NMEA® 2000 strömkälla med säkring
- e - Strömbuss
- f - NMEA® 2000 T-kontakt
- g - VesselView 703
- h - VesselView Link-kontroller
- i - VesselView Link-kabelstam
- j - Avgreningsdosa

Products of Mercury Marine
W6250 Pioneer Road
Fond du Lac, WI 54936-1939

Alpha, Axius, Bravo One, Bravo Two, Bravo Three, Circle M med Waves-logotypen, K-planes, Mariner, MerCathode, MerCruiser, Mercury, Mercury med Waves-logotypen, Mercury Marine, Mercury Precision Parts, Mercury Propellers, Mercury Racing, MotorGuide, OptiMax, Quicksilver, SeaCore, Skyhook, SmartCraft, Sport-Jet, Verado, VesselView, Zero Effort, Zeus, #1 On the Water och We're Driven to Win är registrerade varumärken som tillhör Brunswick Corporation. Pro XS är ett varumärke som tillhör Brunswick Corporation. Mercury Product Protection är ett registrerat servicemärke som tillhör Brunswick Corporation.